

A



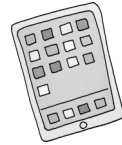
Anfangszeiten (Hauptstandort)

Der Hauptstandort beginnt mit einem Offenen Anfang ab 7.45 Uhr.

Ab dieser Uhrzeit dürfen die Kinder in das Schulgebäude und können in ihrem Klassenraum in Ruhe ankommen und spielen.

Um 8.00 Uhr schellt es zur ersten Stunde.

Am Teilstandort *Welheimer Mark* beginnt der Offene Anfang um 7.50 Uhr und die erste Stunde um 08.05 Uhr.



Anton-App

Die Anton-App ist eine kostenlose Lern-App. Sie bietet Inhalte für alle Unterrichtsfächer. Bitte laden Sie sich die App herunter. Ihr Kind bekommt von der Lehrperson seine eigenen Zugangsdaten und kann dann mit dieser App zu Hause und in der Schule arbeiten.

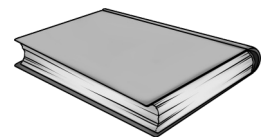
B

Beurlaubung

Wenn Ihr Kind aus wichtigen Gründen vom Unterricht beurlaubt werden muss, stellen Sie bitte rechtzeitig einen Antrag bei der Schule. Direkt vor und nach den Ferien kann ein Kind nicht beurlaubt werden. Die Beurlaubung je Schuljahr darf eine Woche nicht überschreiten. (BASS §43 Absatz 4).

Beschriften

Manchmal geht etwas verloren. Deswegen ist es wichtig, dass Sie die Sachen Ihres Kindes mit dem Namen versehen. Hierzu zählen der Inhalt der Schultasche, des Turnbeutels und ggf. Pantoffeln.



Bücherei

In unserer Schulbücherei können sich die Kinder Bücher ausleihen. Dazu bekommt jedes Kind einen eigenen Bücherausweis. Zu festgelegten Terminen gehen die einzelnen Klassen dann in die Bücherei.

D

DaZ

DaZ ist die Abkürzung für *Deutsch als Zweitsprache*. Kinder, deren Erstsprache nicht Deutsch ist, nehmen an diesem Unterricht teil. Der Klassenlehrer oder die Klassenlehrerin wird die Kinder und die Eltern informieren, wenn das Kind am DaZ-Unterricht teilnimmt.

E



Elterncafé

Ein Mal im Monat findet das Elterncafé am Hauptstandort statt. Dort können Sie sich mit anderen Eltern austauschen. Sie erfahren Neuigkeiten rund um unser Schulleben und unsere anstehenden Projekte durch unsere Sozialarbeiterin und unsere pädagogischen Fachkräfte.

Elternpost/Elternbriefe

Alle Informationen (anstehende Veranstaltungen, Ausflüge, Projekte...) erhalten Sie von uns als Elternbrief. Schauen Sie bitte regelmäßig in die Postmappe Ihres Kindes und Leeren Sie die Mappe aus, wenn Sie die Briefe gelesen haben.

Oft gibt es auch Rückläufe zu Elternbriefen. Dann müssen sie Abschnitte ausfüllen und diese Ihrem Kind wieder mit in die Schule geben.



Elternsprechtag

Zwei Mal im Jahr werden die Termine für den Elternsprechtag durch einen Elternbrief in der Elternpost bekannt gegeben. Sie geben Wunschtermine an und der Klassenlehrer oder die Klassenlehrerin plant die Termine und vergibt dann die festen Zeiten.

Sie können auch außerhalb der Sprechtage Gespräche mit den Lehrpersonen führen. Dazu vereinbaren Sie einen Termin mit der einzelnen Lehrkraft. Bitte verstehen Sie, dass Gespräche nicht während des Unterrichts stattfinden können.

F

Ferien

Durch einen Elternbrief zu Beginn des jeweiligen Schuljahres werden Sie über die Ferienzeiten und die beweglichen Ferientage informiert. Sie finden die Ferienzeiten und die freien Schultage auch auf unserer Homepage.



Frühstück

Bevor Ihr Kind in die Schule kommt, sollte es zu Hause gefrühstückt haben. In der Schule gibt es eine kleine Frühstückspause. Hierfür geben Sie Ihrem Kind eine gesunde Mahlzeit und ein Getränk mit. In den Klassen stehen zusätzlich täglich Tablettts mit Obst, Gemüse und Broten bereit. Dies sollte Sie jedoch nicht davon abhalten, Ihrem Kind ein eigenes Frühstück einzupacken.

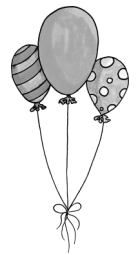
Förderunterricht

Der Förderunterricht dient dazu, Erlerntes zu festigen, Lerninhalte aufzuarbeiten oder vorhandene Kompetenzen der Kinder weiter auszubauen. Welche Kinder am Förderunterricht teilnehmen, entscheidet der Klassenlehrer oder die Klassenlehrerin und informiert die Eltern darüber.

G

Geburtstag

Wenn Ihr Kind an einem Schultag Geburtstag hat, ist es selbstverständlich erlaubt, Ihrem Kind Süßigkeiten oder Kuchen mit in die Schule zu geben. Der Geburtstag Ihres Kindes wird klassenintern gefeiert.



H

Hausaufgaben

Um das Gelernte zu vertiefen und zu üben, ist es wichtig, dass Ihr Kind die Hausaufgaben erledigt. Ihr Kind hat in der Regel jeden Tag Hausaufgaben auf. Freitags gibt es keine Hausaufgaben auf.



Herkunftssprachlicher Unterricht

Sie haben die Möglichkeit, Ihr Kind für den herkunftssprachlichen Unterricht anzumelden (arabisch, polnisch, türkisch,...). Der Unterricht in der türkischen Sprache findet an unserer Schule statt. Der Unterricht in anderen Sprachen findet nachmittags an anderen Schulen statt.

Homepage

Aktuelle und allgemeine Informationen rund um unsere Schule finden sie auf unserer Homepage unter www.grundschule-welheim.de .

I

Islamischer Religionsunterricht (IRU)

Ab der dritten Klasse haben die Kinder die Möglichkeit, sich für den islamischen Religionsunterricht anzumelden. Eine Abmeldung vom Religionsunterricht ist zu Beginn eines neuen Schuljahres möglich. Hierzu müssen sie Ihr Kind schriftlich vom Religionsunterricht abmelden.

K



Krankheit des Kindes

Sollte Ihr Kind krank sein, müssen Sie es entschuldigen. Am ersten Tag der Krankheit rufen Sie morgens früh im Sekretariat an und geben Bescheid. Die Krankmeldung gelangt so zum Klassenlehrer oder der Klassenlehrerin. Die Krankmeldung am ersten Tag ist wichtig, damit wir nicht denken, dass Ihrem Kind auf dem Weg zur Schule etwas zugestoßen ist. Zusätzlich entschuldigen Sie bitte das Fehlen Ihres Kindes schriftlich. Die schriftliche Entschuldigung kann Ihr Kind mit in die Schule bringen, wenn es wieder gesund ist. Bei begründeten Zweifeln, ob Unterricht aus gesundheitlichen Gründen versäumt wird, kann die Schule von den Eltern ein ärztliches Attest verlangen. (BASS § 43, Absatz 2)

Wir freuen uns immer, wenn die Kinder in die Schule kommen! Schicken Sie Ihre Kinder aber bitte nicht krank in die Schule. Wenn man krank ist, kann man nicht aufmerksam lernen und sich kaum konzentrieren.

Krankheit der Lehrperson

Sollte die Lehrkraft Ihres Kindes erkranken, so wird eine andere Lehrperson in dieser Klasse Vertretungsunterricht erteilen. Sollte Ihr Kind wegen der Krankheit der Lehrkraft früher Schule aus haben als es auf dem Stundenplan steht, so werden sie immer mindestens einen Tag vorher darüber informiert.

Klassenpflegschaft

Zu Beginn eines jeden Schuljahres finden Elternabende statt. Dort wählen die Eltern einer Klasse einen Klassenpflegschaftsvorsitzenden und einen Stellvertreter für das Amt. Die gewählten Personen sind dann die Elternvertreter der jeweiligen Klasse.

L

Lernstudio

Im Lernstudio werden die Kinder von der sozialpädagogischen Fachkraft gefördert. Das Lernstudio ist ein eigener Raum, in dem die Fachkräfte ihre Lernangebote für die Kinder bereitstellen. Welche Kinder stundenweise ins Lernstudio gehen, entscheidet das Team, das die Klasse leitet.

M

Miteinander

Wir legen sehr großen Wert auf ein gutes Miteinander. Das gilt für die Kinder untereinander, aber auch für alle in der Schule arbeitenden Personen und die Eltern. Da unsere Kinder alle einzigartig und dadurch verschieden sind, kann es sein, dass die Kinder an unterschiedlichen Materialien oder zu unterschiedlichen Lerninhalten arbeiten, obwohl sie in eine Klasse gehen.

Mitmachen

Wir gestalten das Schulleben nicht nur gemeinsam mit den Kindern, sondern auch mit den Eltern. Wir freuen uns über aktive Eltern, die Lust haben, das Schulleben mit uns zu gestalten. Sie wollen eine Idee zur Gestaltung des Schullebens einbringen? Wir freuen uns auf Sie!



Multiprofessionelles Team

In den Klassen 1 und 2 und in den Klassen 3 und 4 wird in multiprofessionellen Teams gearbeitet. Das bedeutet, dass sozialpädagogische Fachkräfte die Klassen im Unterricht begleiten und die Kinder beim Lernen unterstützen. Das Team hilft bei der Förderung der Kinder in Kleingruppen, bei der Beobachtung der Kinder in Bezug auf das Lern- und Arbeitsverhalten und unterstützt beispielsweise die Kinder bei dem Übergang von dem Kindergarten in die Grundschule.

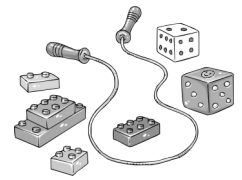
N

Notfall

Sollte Ihr Kind dringend aus der Schule abgeholt werden müssen, so ist es wichtig, dass Sie immer eine **aktuelle Telefonnummer** dem **Klassenlehrer oder der Klassenlehrerin** und dem **Sekretariat** geben. Sollte sich Ihre Telefonnummer ändern, teilen Sie uns dies bitte sofort mit! Sie müssen auch **Notfallnummern** angeben, unter denen wir anrufen können, wenn wir Sie persönlich nicht sofort erreichen können. Achten Sie auch hier darauf, dass die Notfallnummern immer aktuell sind.



O



Offener Ganztag

Nach dem Unterricht kann Ihr Kind bis 16.00 Uhr in den Ganztag gehen. Dafür müssen Sie Ihr Kind im Ganztag anmelden. Anmeldungen sind jederzeit möglich.

Unser Ganztag bietet ein abwechslungsreiches Programm für alle Kinder, veranstaltet regelmäßig Projekte und bietet AGs an. Ihr Kind bekommt im Ganztag ein warmes Mittagessen und wird bei den Hausaufgaben betreut. Eine Frühbetreuung ist ab 7.00 Uhr durch vorherige Anmeldung möglich. Weitere Informationen zum Ganztag finden Sie auf unserer Homepage.

P

Pause

Ihr Kind hat zwei Hofpausen am Tag. Am Hauptstandort von 9.30 Uhr bis 09.50 Uhr und von 11.30 Uhr bis 11.45 Uhr. Nach der ersten Hofpause hat Ihr Kind noch eine Frühstückspause. Zum Spielen stehen den Kindern zwei Schulhöfe zu Verfügung. Einmal in der Woche findet für jede Klasse außerdem eine Spielzeugausleihe statt. Sollte es wetterbedingt nicht möglich sein, die Pause auf dem Schulhof zu verbringen, so findet die Pause im Klassenraum statt. Am Teilstandort sind die Pausen von 9.45 Uhr bis 10.00 Uhr, von 11.30 Uhr bis 11.40 Uhr und von 12.25 Uhr bis 12.35 Uhr.



Parkplatz

Der Zugang vom Parkplatz am Hauptstandort auf das hintere Schulgelände ist in der Regel offen. Er dient als Fluchtweg und als Weg für die Besucher des Hallenbades. Dieser Teil ist also **kein Parkplatz und auch keine Straße!** Es ist verboten, das Schulgelände mit dem Auto zu befahren. Sie gefährden damit die Kinder, die dort entlanglaufen und spielen und blockieren den Fluchtweg.

Für dieses Verbot gibt es keine Ausnahme, auch nicht bei Schnee, Regen, Sonne, Dunkelheit oder einer schweren Schultasche. Auch „Das mache ich sonst nie!“ und „Ich wollte mal eben kurz...“ und „Das habe ich nicht gewusst“ lassen wir nicht gelten.

Pandemie

Sollte es pandemiebedingt zu einer Schulschließung oder Unterrichtsausfall kommen, werden Sie vom Klassenlehrer oder der Klassenlehrerin informiert. Aktuelle Informationen finden dann auch sofort auf unserer Homepage. Dann lernen die Kinder von zu Hause aus und werden durch die Lehrkräfte mit Material versorgt. Die Bearbeitung der Materialien ist verpflichtend.



R

Regeln

Wir legen großen Wert auf die Einhaltung unserer Schulregeln. Unsere Regeln wurden zusammen mit den Kindern erarbeitet und sichern ein harmonisches und respektvolles Zusammenleben und -arbeiten. Uns ist wichtig, dass die **Konsequenzen** bei Nichtbeachtung der Regeln einheitlich und klar sind.

Je nachdem, gegen welche Regel verstoßen wurde, bekommt das Kind einen **Nachdenkzettel**. Dieser Zettel muss von dem Kind und den Eltern unterschrieben werden.

Zu unserem pädagogischen Konzept gehört auch die **Wiedergutmachung**. Je nachdem, gegen welche Regel Ihr Kind verstoßen hat, kann in der Klasse beschlossen werden, dass das Kind die Situation wiedergutmachen muss. Es muss dann beispielsweise einen Dienst für die Klassengemeinschaft erledigen oder einem anderen Kind helfen. Dies wird in der Regel im **Klassenrat** in der jeweiligen Klasse beschlossen.

Im Unterricht bekommen die Kinder eine direkte Rückmeldung zu ihrem Verhalten durch die **Verhaltens-Ampel** oder das **Smileyrennen**. Die Farben grün, gelb und rot zeigen dem Kind, wie es sich gerade verhält oder am Tag verhalten hat.

Die pädagogische Entscheidung und die Konsequenz bei Missachtung der Regeln werden von der jeweiligen Lehrperson getroffen und sind im Nachhinein nicht verhandelbar.

Religionsunterricht

Der Religionsunterricht findet ab der 1. Klasse statt. Evangelische und katholische Religion werden gemeinsam unterrichtet. Eine Abmeldung vom Religionsunterricht ist zu Beginn eines neuen Schuljahres möglich. Hierzu müssen sie Ihr Kind schriftlich vom Religionsunterricht abmelden.

S

Schulkonferenz

Zwei Mal im Schuljahr findet die sogenannte Schulkonferenz statt. An dieser Konferenz nehmen die gewählten Elternvertreter, Lehrer•innen und die Schulleitungen teil. Die Konferenz trifft gemeinsam Entscheidungen, die das Schulleben betreffen. (BASS, § 65)

Schülerparlament

Wir gestalten unser Schulleben gemeinsam mit den Kindern. Deswegen findet in regelmäßigen Abständen das Schülerparlament statt. Zwei Kinder jeder Klasse (die Klassensprecher) treffen sich dort mit der Schulleitung und der Sozialarbeiterin und sprechen über verschiedene Themen, die alle an der Schule betreffen.

Schwimmunterricht

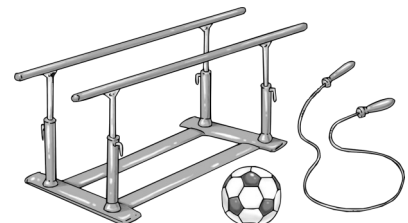
Ab der 3. Klasse hat Ihr Kind Schwimmunterricht. Die Teilnahme hierzu ist verpflichtend. Der Schwimmunterricht findet zusätzlich zum Sportunterricht statt. Hierfür benötigt ihr Kind Badebekleidung, ein Handtuch, ggf. ein Haargummi, ggf. eine Badekappe und Badeschlappen. Im Herbst/Winter empfehlen wir nach dem Schwimmunterricht eine Mütze. Schmuck muss vor dem Schwimmunterricht abgelegt werden.

Am Teilstandort *Welheimer Mark* findet der Schwimmunterricht ab Klasse 1 statt.



Sportunterricht

An den Tagen, an denen Ihr Kind Sportunterricht hat, muss es Sportzeug mitbringen, Schmuck darf während des Sportunterrichts nicht getragen werden, da die Verletzungsgefahr zu groß ist. Ohrringe dürfen vorher zu Hause mit Pflastern abgeklebt werden.



T

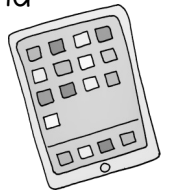


Team

Wir arbeiten viel im Team. Deswegen kann es vorkommen, dass mehrere Erwachsene gleichzeitig in einer Klasse sind. Für Förderangebote, AG's aber auch im täglichen Unterricht kann es sein, dass Ihr Kind mit der Sozialarbeiterin, den pädagogischen Fachkräften oder mit Sonderpädagogen lernt. Dies ist für die Kinder bereits vom ersten Tag an selbstverständlich.

Tablet

Die Kinder lernen in ihrer Grundschulzeit den Umgang mit dem Tablet kennen. Sie arbeiten mit verschiedenen Apps und nutzen das Tablet als Lern- und Arbeitsmedium. In der dritten und vierten Klasse gibt es außerdem eine Tablet-AG.



Termine

Sollten Sie einen Termin mit einer Lehrkraft aus der Klasse Ihres Kindes wünschen, so wenden Sie sich an den jeweiligen Klassenlehrer. Der Klassenlehrer sagt Ihnen, wie sie die jeweilige Lehrkraft am besten erreichen (telefonisch, per Email...)

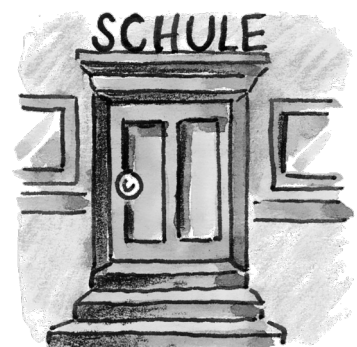
Sollten Sie einen Termin mit einer Lehrperson haben und nicht erscheinen können, so bitten wir Sie, diesen Termin frühzeitig abzusagen. Gleiches gilt für Elternsprechtage.

W

Welheim/Welheimer Mark

Unsere Schule ist eine Gemeinschaftsgrundschule mit einem Teilstandort. Der Hauptstandort heißt *Grundschule Welheim* und befindet sich auf der Welheimerstr. 64.

Unser Nebenstandort heißt *Grundschule Welheimer Mark* und befindet sich auf der Straße In der Welheimer Mark 62.



Z



Zeugnisse

Zeugnisse gibt es am Ende der Klasse 1,2,3 und 4.

In Klasse 1 und 2 gibt es das Zeugnis am Ende des Schuljahres als Lernentwicklungsbericht.

In den Klassen 3 und 4 gibt es zusätzlich zum Schuljahresende auch ein Halbjahreszeugnis. Noten bekommen die Kinder ab der 3. Klasse.